

Dossier
de
presse

DOMAINE DE SCEAUX
départemental

100 ans
de partage

1923-2023

100 ans, ça se fête !
Histoire, patrimoine,
art de plein air,
escape games...



#DestinationHautsdeSeine
domaine-de-sceaux.hauts-de-seine.fr

Contact presse

Célia DAHAN
cdahan@hauts-de-seine.fr
Tél. 01 47 29 32 32



hauts-de-seine
LE DÉPARTEMENT

SOMMAIRE

COMMUNIQUÉ DE PRESSE	2
EXPOSITION - « 1923. LE DOMAINE DE SCEAUX. AUX ORIGINES D'UNE RENAISSANCE »	3
VISUELS PRESSE	5
EXPOSITION PHOTOS « SUR LES PAS D'ATGET »	7
VISUELS PRESSE	8
ESCAPE GAME NUMERIQUE.....	9



Communiqué de presse

Nanterre, le 22 février 2023

100 ANS DE PARTAGE ! **1923-2023, LA RENAISSANCE DU DOMAINE DE SCEAUX** **Du 10 mars au 15 décembre 2023 au Domaine départemental de Sceaux**

Cette année marque le centenaire de l'acquisition du Domaine de Sceaux par le Conseil Général de la Seine en 1923. Pour l'occasion, le Département des Hauts-de-Seine, aujourd'hui propriétaire, revient sur son histoire et son évolution à travers l'événement « 100 ans de partage ! 1923-2023, la Renaissance du Domaine de Sceaux ». De nombreux temps forts seront proposés pour la première partie de cette année 2023. Au programme : une exposition historique, une exposition photos et des *escape games* numériques.

L'année 2023 commémore le centenaire de l'acquisition du Domaine de Sceaux par le Conseil Général de la Seine, dont le Département des Hauts-de-Seine est aujourd'hui l'héritier. Cette acquisition a été considérée à l'époque comme une grande opération de sauvegarde du patrimoine ainsi que de l'aménagement urbain de la banlieue de Paris. Dès 1923, le Département entreprit plusieurs campagnes de travaux, dirigées par l'architecte Léon Azéma, afin de rétablir la splendeur de ce domaine historique.

Ce centenaire permet également de souligner que la préservation et la valorisation du patrimoine public oblige les collectivités locales à veiller avec constance à la pérennité de leurs biens immobiliers, et tout particulièrement de leurs monuments historiques. Le Département des Hauts-de-Seine s'y est précisément engagé avec le Domaine de Sceaux, et continuera dans les prochaines années à honorer cet engagement.

De nombreuses activités seront organisées sur cette première partie de l'année :

- Exposition historique « **1923. Le Domaine de Sceaux. Aux origines d'une renaissance** » du 10 mars au 9 juillet aux Anciennes Ecuries réalisée à partir d'œuvres et de documents d'archives ;
- exposition photos « **Sur les pas d'Atget** » du 10 mars au 15 décembre 2023 au Domaine départemental de Sceaux ;
- Exposition photos « **À la découverte du patrimoine naturel des Hauts-de-Seine** » à partir du 3 juin dans l'Allée des Clochetons au Domaine départemental de Sceaux ;
- *Escape games* numériques réalisés en collaboration avec les Villes d'Antony, Sceaux et Châtenay-Malabry à partir du mois d'avril.

D'autres événements organisés par le Département des Hauts-de-Seine auront lieu à partir du mois de mai.

À noter :

La soirée de lancement aura lieu jeudi 9 mars à 18h, avec les vernissages de l'exposition aux Anciennes Écuries du Domaine départemental de Sceaux, le parcours d'exposition photos « *Sur les pas d'Atget* ».

**« 1923. Le Domaine de Sceaux.
Aux origines d'une renaissance »
Du 10 mars au 9 juillet 2023 aux Anciennes Écuries du Domaine
départemental de Sceaux**

À l'occasion du centenaire de l'acquisition du Domaine de Sceaux, le Département des Hauts-de-Seine organise une exposition historique aux Anciennes Écuries. Cette dernière marque le début des festivités de la renaissance du Domaine départemental de Sceaux.

L'exposition "1923. Le Domaine de Sceaux. Aux origines d'une renaissance" retrace l'histoire du Domaine de Sceaux, du milieu du XIX^e siècle qui marqua la première transformation du parc sous les Trévises et la construction du château actuel, en passant par son acquisition en 1923 par le conseil général de la Seine, jusqu'aux années 1950 et les campagnes de travaux entrepris par ce dernier. Elle a été réalisée à partir de nombreux documents, œuvres, photos et archives et porte sur une période allant des années 1920 jusqu'à 1937. Un catalogue a également été réalisé et permettra d'approfondir les contenus documentaires présentés dans l'exposition sur cette période du Domaine de Sceaux, jusque-là peu étudiée.

Le propos de l'exposition, centré sur l'année 1923, a pour ambition de présenter le contexte politique et social ayant présidé à l'acquisition du Domaine de Sceaux par le Conseil général de la Seine. Cette approche du sujet, à la fois historique et culturelle, impulsée par le Département des Hauts-de-Seine, apportera les éclaircissements nécessaires sur les aménagements actuels, qui se réfèrent au parc ancien et à ses ouvrages classés.

À l'époque, le Domaine de Sceaux est un écrin de verdure aux portes de Paris, menacé par les marchands de biens et l'urbanisation galopante de la banlieue. Son entrée dans le domaine public lui permit d'échapper à un démembrement qui paraissait inéluctable. Acquis auprès de la princesse de Cystria Faucigny-Lucinge, descendante du duc et de la duchesse de Trévisse, le Domaine de Sceaux fit l'objet d'un vaste programme de restauration et de réaménagement. Celui-ci répondit à diverses attentes : celle de la totalité de l'un des derniers grands domaines aristocratiques d'Île-de-France, et par conséquent, de sauver un site patrimonial de première importance ; de répondre aux questions posées par l'extension de Paris et par le développement de la banlieue, en réalisant une opération d'aménagement urbain « parfaitement maîtrisée » et en créant une « cité modèle » sur les terrains situés en bordure du parc historique ; enfin d'offrir aux franciliens l'une des plus vastes promenades publiques à quelques kilomètres de la frontière sud de la capitale.

Lors de son acquisition en 1923, l'administration départementale entreprit plusieurs campagnes de travaux, choisissant d'avancer par zones successives, afin d'ouvrir progressivement le parc au public. Dirigés par Léon Azéma, architecte de la Ville de Paris, ces travaux rétablirent la splendeur du Domaine de Sceaux, qui fut en outre gratifié de nouveaux décors : la façade du pavillon de Hanovre, que l'on remonta à l'ouest du Grand Canal en 1931, et les nouvelles cascades, construites par Azéma entre 1932 et 1935. Conformément au programme initial, les principaux bâtiments furent, quant à eux, réaffectés à des fins culturelles. C'est dans le château des Trévises que l'on installa le musée de l'Île-de-France, inauguré en 1937.



Depuis plus de cinquante ans, le Département des Hauts-de-Seine assure l'entretien et la valorisation d'un site historique et patrimonial majeur du sud de Paris. Avec trois millions et demi de visiteurs par an, le Domaine départemental de Sceaux constitue un « poumon vert » bien connu des Franciliens, très apprécié notamment des populations riveraines, aussi bien que des touristes qui s'y pressent nombreux pour en goûter tous les charmes.

L'exposition sera présentée au rez-de-chaussée des Anciennes Écuries du Domaine de Sceaux. Dans un souci de développement durable, le projet bénéficie pour sa présentation des éléments de scénographie mis en place en 2021 à l'occasion de l'exposition Jacques Zwobada et du parc de matériel d'exposition du musée du Domaine départemental de Sceaux (vitrines et spots d'exposition).

L'exposition s'adresse prioritairement à un public local, familier du domaine et très bon connaisseur du site et de ses transformations récentes, ainsi qu'aux amateurs en quête d'histoire du Grand Paris.

Un catalogue sera également vendu à la boutique du musée du Domaine départemental de Sceaux.

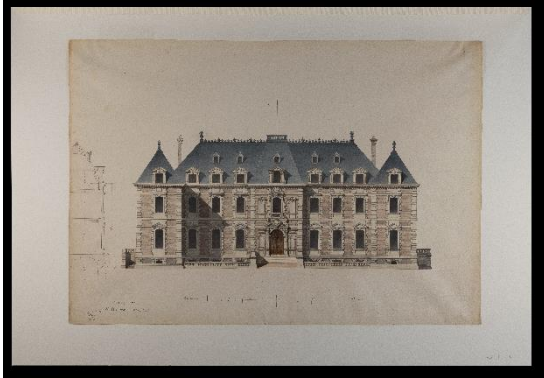
Informations pratiques :

**« 1923. Le Domaine de Sceaux. Aux origines d'une renaissance »
Du 10 mars au 9 juillet 2023**

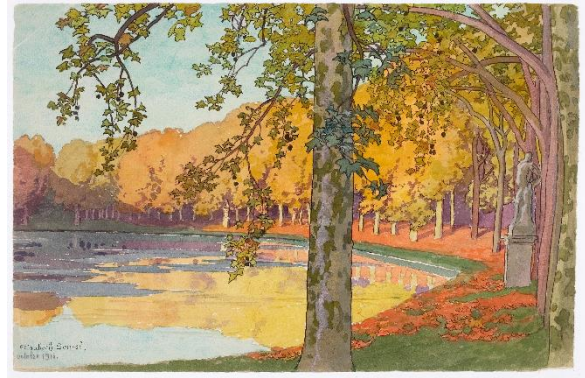
Anciennes Écuries
Musée du Domaine départemental de Sceaux
8 avenue Claude Perrault
92330 Sceaux

Pour plus d'informations : <https://domaine-de-sceaux.hauts-de-seine.fr/>

VISUELS POUR LA PRESSE



Augustin-Théophile Quantinet (1795-1867), *Projet n°11 pour la construction du château de Sceaux. Élévation principale*, 1844, aquarelle sur papier calque, © CD92/Musée du Domaine départemental de Sceaux.



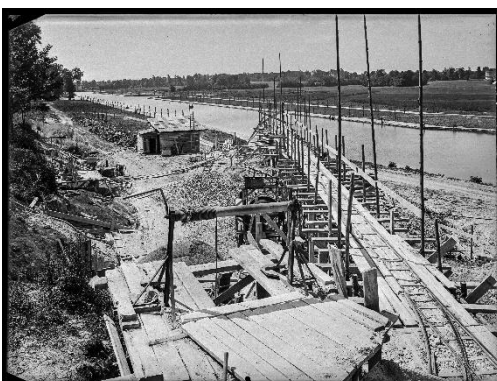
Elisabeth Sonrel (1874-1953), *L'Octogone*, octobre 1914, aquarelle sur papier, musée du Domaine départemental de Sceaux, ©CD92/Musée du Domaine départemental de Sceaux.



Vente par le département de la Seine de terrains bordant le parc de Sceaux, 1929, affiche, musée du Domaine départemental de Sceaux, © CD92/Musée du Domaine départemental de Sceaux



Eugène Atget (1857-1927), *Sceaux. Parc. Pavillon de l'Aurore, escalier nord*, 1925, épreuve positive sur papier d'après négatif, © CD92/Musée du Domaine départemental de Sceaux



Paris. Direction de la voirie et des déplacements, *Sceaux. Travaux près du Grand Canal*, vers 1932-33, négatif sur verre, © Ville de Paris / Bibliothèque historique



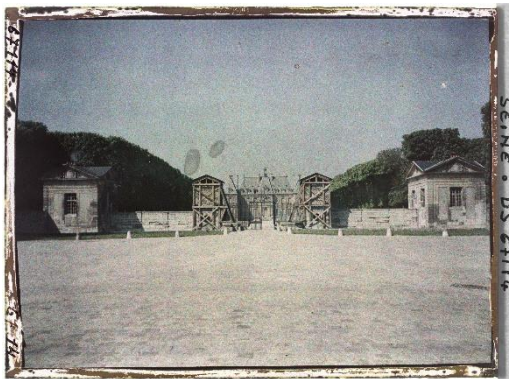
Les conseillers généraux visitant le parc de Sceaux le 5 juillet 1923, photographie (tirage moderne), archives municipales de Sceaux, fonds Dusseigneur © Ville de Sceaux



Musée de l'Île-de-France, le Grand Salon, 1937, photographie, © CD92/Musée du Domaine départemental de Sceaux



Florence Arnaud, Les Parterres de broderies sous la neige, 10 février 2021, photographie numérique © Florence Arnaud



Georges Chevalier (1882-1967), L'Entrée principale et le Château, Sceaux, 14 mai 1940, Filmcolor, ©Musée départemental Albert-Kahn, département des Hauts-de-Seine



Vue perspective de la partie supérieure de la cascade de Sceaux. Dressé à la Division des Promenades, octobre 1930, impression sur papier, © Archives départementales des Hauts-de-Seine.

Exposition Photos « Sur les pas d'Atget » Du 10 mars au 15 décembre 2023 au Domaine départemental de Sceaux

Jean Eugène Auguste Atget (1857-1927) est connu avant tout pour ses photographies de la ville de Paris, prises à la fin du XIX^e siècle et au début du XX^e siècle. Homme aux multiples vies, Eugène Atget aura été, au cours de sa vie, marin, comédien, peintre ou encore directeur d'une revue hebdomadaire, *Le Flâneur*. Mais c'est à travers la photographie qu'il exprimera tout son art et sa sensibilité.

Il travaille dans un premier temps à photographier des détails décoratifs de l'architecture ancienne, puisqu'il produit des photographies destinées aux artistes et aux artisans en quête d'images documentaires. Il crée ce qu'il appelle des « documents pour artistes » : il photographie des paysages, des animaux, des fleurs, des monuments, des reproductions de tableaux.



Portrait d'Eugène Atget jeune, vers 1890,
 © Bibliothèque nationale de France

Atget organise son travail en plusieurs grandes séries, où chaque négatif est numéroté : paysages-documents, Paris pittoresque (marchés, scènes de rues), arts décoratifs (balcons, escaliers, enseignes, grilles, etc.), topographie de la vieille ville. Sa décision de documenter le vieux Paris élargit sa clientèle aux institutions patrimoniales : bibliothèques et musées lui achètent des épreuves en grand nombre. Il réalise ses clichés pour fournir des archives. Peu de temps après, Atget commence à élargir son champ d'investigation aux environs de la capitale et se déplace dans les communes de Versailles, Sceaux, Saint-Cloud et la banlieue proche.

Lorsqu'Atget photographie le Domaine de Sceaux, la majeure partie du parc est utilisée pour l'exploitation agricole à l'exception des actuelles broderies, des parties proches du Château, des boisements autour de l'Octogone et de la plaine des Quatre-Statues, qui est alors un grand tapis vert. Le témoignage photographique d'Atget constitue de précieuses archives de ce temps suspendu dans le jardin historique, avant d'importants travaux. De l'enchevêtrement de la végétation, de l'eau, et de la pierre, Atget a su révéler, à travers ses images et son art, tout le génie du lieu.

Au moment de l'entrée du Domaine de Sceaux dans le domaine public, Atget immortalise les lieux. Une quinzaine de photos de l'artiste sera présentée dans le parc, au plus proche des lieux mêmes où elles ont été réalisées, montrant l'état du site à la veille des campagnes de restauration qui allaient y être menées. Le musée du Domaine départemental de Sceaux conserve actuellement deux albums de photographies contenant des vues de Sceaux datées de juin 1925 à août 1927.

À l'occasion des cent ans de l'acquisition du Domaine de Sceaux, le Département des Hauts-de-Seine a réalisé une exposition photos, qui donne à voir le chemin parcouru en un siècle pour faire de ce patrimoine vivant un lieu d'histoire et de biodiversité ouvert à tous.

Ces photos montrent le Domaine de Sceaux à l'aube d'un programme de remise en état dirigé successivement par Jean-Claude Nicolas Forestier, urbaniste et paysagiste, puis par l'architecte Léon Azéma. Telles des fenêtres ouvertes sur le siècle dernier et installées *in situ* entre le pavillon de l'Aurore et le bassin de l'Octogone, ces vues offrent au public l'occasion de comparer un jardin figé dans le temps, où la nature a repris ses droits, au jardin actuel, soigneusement entretenu, préservé et quelque peu transformé par le Département des Hauts-de-Seine.

VISUELS POUR LA PRESSE



Grille d'honneur, vue du pont dormant, 8h du matin, mai 1925 Eugène Atget. © CD92/ Musée du Domaine départemental de Sceaux. Photographie Pascal



Bassin de l'Octogone, la paix des Gracques, 7h du matin, mars 1925, Eugène Atget. © CD92/ Musée du Domaine départemental de Sceaux. Photographie Pascal Lemaître



Bassin près du pavillon de l'Intendance, 7h du matin, mars 1925, Eugène Atget. © CD92/ Musée du Domaine départemental de Sceaux. Photographie Pascal Lemaître



Statue près du Bassin de l'Octogone : Apollon et Daphné, 8h du matin, mars 1925, Eugène Atget. © CD92/ Musée du Domaine départemental de Sceaux. Photographie Pascal Lemaître



Escalier menant à l'allée de Diane, à gauche statue de Bacchus et Silène enfant dit « Faune Borghèse », 7h du matin, mars 1925. Eugène Atget. © CD92/ Musée du Domaine départemental de Sceaux. Photographie Pascal Lemaître



Bassin de l'Octogone, 7h du matin, mars 1925, Eugène Atget. © CD92/ Musée du Domaine départemental de Sceaux. Photographie Pascal Lemaître

ESCAPE GAMES NUMÉRIQUES

À partir d'avril 2023 - entre le Domaine départemental de Sceaux et les villes d'Antony, Sceaux et Châtenay-Malabry

Les Hauts-de-Seine deviennent un terrain de jeu

Dans le cadre de la célébration des cent ans de l'acquisition du Domaine de Sceaux, le Département des Hauts-de-Seine, en collaboration avec les villes de Sceaux, d'Antony et de Châtenay-Malabry, a élaboré trois aventures en extérieur, sur le thème de « L'Enchantement ».

Ce format d'*escape game* numérique, qui a pour fil conducteur le Domaine départemental de Sceaux, invite petits et grands à explorer et à sillonner les villes à la recherche d'indices cachés et d'énigmes à résoudre. Cette chasse au trésor des temps modernes, se joue par équipe. Pour cela, il suffit de se munir d'un téléphone, puis de choisir entre trois missions pour vivre des moments inoubliables en famille et entre amis :

- **Du Domaine à Sceaux** : cette aventure a pour inspiration la Nature, la Duchesse du Maine et son ordre de la Mouche à miel. Dans un univers familial et décalé, ce jeu emmènera les joueurs dans un monde où, hommes et femmes piqués par des abeilles, propagent une épidémie de danse. Derrière cet événement, se cache la duchesse du Maine qui rêve de voir ses Grandes nuits de Sceaux perdurer à jamais.
- **D'Antony au Domaine** : alors que le Conseil Général de la Seine s'apprête à acquérir le Domaine de Sceaux, l'ordre de la Mouche à miel ressurgit après des siècles. Ce dernier souhaite garder le Domaine sous sa gouvernance ou le faire disparaître à jamais. Les joueurs devront partir sur les traces de cet ordre, décrypter ses codes et ainsi percer son mystère.
- **De Châtenay-Malabry au Domaine** : cette aventure s'inspire des mousquetaires et du Grand Siècle entre Histoire, chevalerie et sorcellerie. À la fin du XVII^e siècle, une malédiction terrible frappe la célèbre garde rapprochée du roi, les mousquetaires. Les plumes de leur chapeau se sont volatilisées ! Accompagnés par Anne Charlotte de Champlécy, connue sous le nom de madame d'Artagnan, les joueurs tenteront de lever la malédiction, en prouvant leur bravoure et en déjouant les plans qui planent au-dessus du Domaine départemental de Sceaux.

Informations pratiques :

Les aventures sont disponibles à partir de ce lien : <https://destination.hauts-de-seine.fr/escape-games.html>

Il suffit de sélectionner la mission souhaitée et le jeu s'ouvre directement dans le navigateur. Un compagnon digital accompagnera les joueurs tout au long de l'aventure.

Durée de session : entre 1h30 et 2h00

Distance : entre 1,5 km à 3 km - selon le parcours

D'AUTRES ANIMATIONS À VENIR DANS LES PROCHAINS MOIS

Le Département des Hauts-de-Seine proposera des animations tout au long de l'année, et en particulier cet été en extérieur.

- **À partir du 3 juin** – Exposition photos « *À la découverte du patrimoine naturel des Hauts-de-Seine* » - dans l'Allée des Clochetons au Domaine départemental de Sceaux

Cette exposition, d'une quarantaine de photos, sera dédiée cette année au dialogue entre les grands parcs départementaux et les villes qui les environnent : Antony, Sceaux et Châtenay-Malabry. L'ensemble des photos a été réalisé par les photographes du Département des Hauts-de-Seine.

- **De juin à septembre** - Installation monumentale éphémère – sur le Grand Canal du Domaine départemental de Sceaux

Lors du week-end des « Rendez-vous aux jardins », une installation monumentale viendra animer le Grand Canal du Domaine départemental de Sceaux ainsi que la plaine de Châtenay-Malabry. Accessible à tous, gratuitement, le public pourra en profiter tout l'été, des mois de juin à septembre. Un spectacle des arts du cirque viendra clôturer cet événement lors du week-end des Journées Européennes du Patrimoine.

- **Samedi 16 et dimanche 17 septembre** – Spectacle de cirque aérien exceptionnel – Grand Canal du Domaine départemental de Sceaux

À l'occasion des Journées Européennes du Patrimoine, le Département des Hauts-de-Seine, organise un spectacle de cirque aérien exceptionnel en partenariat avec le Théâtre de l'Azimut et le Pôle national cirque Antony/Châtenay-Malabry au niveau du Grand Canal